

NIEUL-SUR-MER

la ville qui nous rassemble

Pages **6-7**

Dossier spécial

Jeunesse

N°21
SEPTEMBRE
2011

Le maire en-
bxxxxxxxxxxxx

Chères Nieulaises, Chers Nieulais,

Lorsqel éxxxxxxxxxxxxxxxxxxxx

Patrimoine local

Une œuvre d'art dans la chapelle

Construite à l'initiative de l'abbé Louis-Célestin Bonneau au XIX^e siècle, la chapelle de Lauzières, chère au cœur des gens de la mer, ne présente pas de grand intérêt architectural. Mais il en est des bâtiments comme des hommes : la beauté vient souvent de l'intérieur. Et si vous prenez le temps de franchir ses portes (à l'occasion des expositions qui y sont organisées par exemple) vous y découvrirez un tableau tout à fait remarquable tant par sa taille que par sa qualité.

En 1897, quelques années après que l'abbé Bonneau fit ériger la chapelle, l'église Saint Nicolas de La Rochelle fut désaffectée et vidée de ses biens et œuvres. L'abbé eut alors l'idée d'acheter une grande toile de 3,40m par 2,30m garnie de son cadre afin de décorer sa chapelle. « L'adoration des bergers » venait d'entrer à Nieul-sur-Mer.

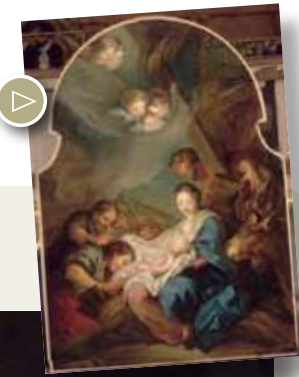
L'œuvre est anonyme et ne porte mention d'aucune date. Toutefois la composition et les couleurs utilisées révèlent sans aucun doute une œuvre de style baroque du XVIII^e siècle. L'œil connaisseur et expert reconnaîtra également dans le trait des personnages la « signature » de Carl van Loo. Quant à l'époque précise de sa réalisation, il semble que l'œuvre ait été peinte en (ou vers) 1737.

Charles van Loo, dit Carl, est un peintre français né à Nice en 1705 et mort à Paris soixante ans plus tard. Elevé dans une famille de peintre par son frère après le décès du père, il voyagea notamment en Italie où il apprit son métier et où il subit l'influence du Corrège (également auteur d'une « adoration des bergers »). Reconnu et honoré à la cour du roi Louis XV notamment grâce aux faveurs de Madame de Pompadour, il a au cours de sa vie réalisé de nombreuses œuvres laïques et religieuses (dont également une Adoration des mages).

Le thème évoqué par notre tableau est récurrent et fut repris par de nombreux peintres célèbres tels que Le Gréco, Fragonard, Raphaël, Latour ou Rembrandt.

Ce dont nous sommes sûrs aujourd'hui, c'est que cette toile n'est pas un original mais une copie. Il existe d'ailleurs plusieurs copies de ce tableau. L'une se trouve à l'église Saint-Martin de Cormeilles en Vexin, deux autres aux musées

La peinture originale



des Beaux-arts de Rouen et de Chartres. Une autre copie, étrangement inversée et attribuée à Joseph-Marie Vien, est conservée dans l'église de Crécy-Couvé. Il paraît que la vierge y apparaît sous les traits de la marquise de Pompadour, un détail qui pourrait s'expliquer par le fait que le roi Louis XV offrit le domaine de Crécy à sa favorite en 1746.

Quant à l'original de l'œuvre, vous pourrez l'admirer dans l'une des chapelles de l'église Saint-Eustache à Paris (tout à côté des grandes orgues).

Le tableau de l'Adoration des bergers est plein d'intérêts. Prenez le temps de l'observer...remarquez sa composition : la lumière ténue semble émaner des anges et descendre vers le bas du tableau, atteignant toute son intensité sur l'enfant et le visage de la mère et laissant le reste dans la pénombre ; tous les visages sont tournés vers l'enfant qui déjà lève la main

droite en signe de bénédiction ; l'attention des trois bergers à gauche se focalise sur le pied de l'enfant que l'un d'entre eux s'apprête à embrasser ; notez la main gauche disproportionnée du berger vêtu de vert ; à droite Joseph agrippe un énorme montant de bois qui semble préfigurer la croix du supplice à venir.

Cette version est très semblable à l'original et ne diffère que par quelques aspects (comme le nombre d'anges représentés, les couleurs du manteau de la mère et l'inexistence de la colonne en haut à gauche) et un détail original et surprenant dont nous n'avons pas l'explication : notez en haut à gauche, le visage inversé. Aujourd'hui la toile restaurée en 1991 (le cadre fut restauré quant à lui en 1999) appartient à la commune. Elle est classée au registre des objets mobiliers protégés au titre des monuments historiques.

- 2 Éditorial
- 3 Patrimoine local
Une oeuvre d'art dans la chapelle
- 4 Environnement
Le devenir de la station d'épuration
- 5 Cadre de vie
Le service s'agrandit, la mairie aussi
- 6-7 Dossier
Spécial Jeunesse
- 8 Entre-nous
Le Plan Communal de Sauvegarde
- 9 Infos Pratiques
- 10 Vie associative
Des activités à la carte !
- 11 Culture
Christophe GAURIAUD, photographe nieulais
- 12 Sortir à Nieul



Mairie de Nieul-sur-Mer
Service Communication
BP 13 - 17137 Nieul-sur-Mer
Tél. 05 46 37 40 10
mairie@nieul-sur-mer.fr
www.nieul-sur-mer.fr
Directeur de la publication :
Henri Lambert
Rédactrice en chef
et secrétaire de rédaction :
Nancy Henry
Maquette : RC2C
Photo de couverture : Gilles Delacuvellerie
Photos : Service Communication
Impression : Imprimerie Rochelaise
Imprimé sur du papier certifié 100 %
PEFC, issu de la gestion durable des
forêts.
Tirage 2 650 exemplaires
Dépôt 3^e trimestre 2011

Henri Lambert

Maire de Nieul-sur-Mer



Deuxième édition des « rencontres pour des jardins vivants »

Une date à retenir : Samedi 15 octobre, à partir de 10h00

Les initiatives prises par la commune dans le cadre de la charte régionale « Terre Saine » pour réduire l'usage des pesticides ne seront efficaces que si elles sont accompagnées par les jardiniers amateurs. C'est pourquoi, pour la deuxième année, la commune co-organise avec le cercle Eco-Clic'Eau Nieulais une journée de rencontres et d'échanges organisée sur deux temps :

❖ Ballade découverte de la flore sauvage locale animée par Anne Richard, botaniste. Pour tout savoir sur ces plantes auxquelles on ne prête pas attention et qui recèlent pourtant des trésors de couleur, d'odeur et même de goût. Deux départs à 10h00 et 14h00 (rendez-vous à la maison des associations, 8 rue Léonce Vieljeux). En raison du nombre de place limité, la réservation est obligatoire au 05 46 37 88 57

❖ A partir de 16h00, trois conférences en accès libre et gratuit sont proposées à l'espace Michel Crépeau (salle du phare de Cordouan) :

★ La Charte « Terre Saine, votre commune sans pesticides » à Nieul : présentation du plan d'entretien des espaces communaux, par Marlène COTTAY de la FREDON

★ 20 ans d'expérience de maraîchage biologique à l'ESAT de l'Aubréay par Philippe LACOUR

★ Bourse aux jardins : ça fonctionne ! témoignages de Jacky et Jean-Michel, co-jardiniers heureux

Les débats se poursuivront ensuite autour d'un verre de l'amitié et de grignottes jardinières en présence des intervenants



L'ortie, une plante mal-aimée. Et pourtant vous seriez surpris d'en connaître toutes les vertus...

Eaux bien traitées, environnement respecté

Dans le cadre de son schéma directeur d'assainissement, la Communauté d'Agglomération de La Rochelle a décidé de supprimer notre station d'épuration (construite au début des années 80, elle est devenue obsolète) et de renvoyer nos eaux usées vers la station d'épuration de Port-Neuf. Les travaux de construction du bâtiment et d'installation des pompes qui se sont achevés cet été. Notre station d'épuration, désormais inutile, va donc être démolie..

Les deux bassins de lagunage creusés au début des années 80 pour recevoir les eaux issues de la station d'épuration et réaliser un traitement de finition avant de les rejeter dans le Gô ne seront désormais plus alimentés que par les eaux de pluie. Ils vont donc provisoirement

s'assécher. Cela va permettre de les curer pour enlever les boues qui s'y sont accumulés. Ils retrouveront ensuite un nouveau rôle épurateur mais cette fois-ci pour les eaux pluviales. En effet, le Gô collecte toutes les eaux pluviales du bourg et les amène dans le marais sans aucun traitement préalable. Pourtant ces eaux qui ont ruisselé sur les toitures et la voirie contiennent des traces d'hydrocarbures et des bactéries fécales. La Communauté d'Agglomération projette donc de construire une station de pompage qui fera passer les eaux du Gô dans les deux bassins de lagunage, afin de les traiter avant de le rejeter. L'ensemble du site bénéficiera d'un aménagement paysager avec des essences locales.



Bâtiments actuels de la station d'épuration (le nouveau bâtiment est dessiné à droite)

et photo du bas, le site après démolition des bâtiments et aménagement paysager

Croquis général du site après aménagement final



Oiseaux des jardins

Pour le troisième volet de notre série sur les oiseaux de nos jardins, nous ne résistons pas au plaisir simple de vous présenter l'un des plus familiers de nos visiteurs : le rouge gorge. Ce petit oiseau est un peu comme la célèbre « Joconde » : vu et connu de tous, on ne se lasse pas malgré tout de l'admirer. D'autant qu'il est aisément reconnaissable avec sa poitrine et sa face rouge orangé contrastant avec le reste de son corps qui varie du blanc au brun-vert-olive. Si vous avez l'oreille fine et avertie, vous le reconnaîtrez également à son chant puissant et varié.

Caractéristiques des jardins, parcs et forêts, on le rencontre souvent près, voire très près des habitations, pouvant aller jusqu'à entrer dans les maisons. Plus fréquemment, on le voit passer d'un perchoir bas à l'autre en voletant.

Si sa rondeur et son apparente douceur nous le rendent affectueux, ne vous fiez pas à ses



20 grammes ! Ce petit oiseau, très territorial, est belliqueux et bagarreur. Il est capable de sa battre avec hargne avec ses congénères, parfois jusqu'à la mort, au cours de combats pouvant durer plus d'une minute. Et si un intrus, quel qu'il soit, entre sur son territoire, vous le verrez s'agiter et dresser la queue en piaillant. Il est étonnant de voir à quel point il est capable de s'approcher de son « ennemi », qu'il soit chat ou homme, visiblement très sûr de lui.

Madame est un peu plus calme, toute occupée aux soins à donner à ses œufs et à ses petits qu'elle installe dans des nids cachés un peu n'importe où du moment que la végétation y est dense. Et pendant que Monsieur surveille le domaine, elle « pouponne » ses nombreuses couvées, deux parfois trois, chacune comptant jusqu'à 7 œufs. Visible toute l'année dans nos régions, vous aurez le plaisir de l'observer en hiver si vous installez des mangeoires à proximité de votre maison et lui proposer graines (notamment de millet) ainsi que des fruits.

Le service public s'agrandit, la mairie aussi



Le nouvel accueil de la direction des services techniques et de l'urbanisme

Espace et convivialité pour les usagers du CCAS

Depuis plusieurs mois déjà, le bâtiment situé à proximité de la mairie et contigu à l'école Chobelet faisait l'objet d'une minutieuse rénovation. Les travaux achevés, c'est dans un bâtiment flambant neuf que deux services se sont installés au mois de juin dernier : la direction des services techniques (DST) et le centre communal d'action sociale (CCAS), tous deux à l'étroit dans leur précédents locaux.

Le bâtiment, dit « l'annexe », a été conçu pour être accessible à tout public. Afin de garantir aux usagers une qualité d'accueil et de service, il dispose de deux entrées séparées, l'une pour la direction des services techniques (du côté de l'école Chobelet) et l'autre pour le CCAS (face au Parc).

Le centre communal d'action sociale vous accueille avec son équipe composée de Stéphanie Grare et de Michelle Gaiguant au secrétariat ainsi que de Stéphanie Richard, assistante sociale et du directeur, Hervé Raverdy.

Des permanences sont également assurées au sein de l'espace CCAS par l'assistante sociale du Conseil général, Sylvie Zegrani et le jeudi après-midi par la Mission locale en la personne de Monsieur Azouagh. La DST-urbanisme continue de vous accueillir pour toutes les démarches administratives relatives à l'urbanisme ou pour toutes vos demandes concernant les services techniques.

Ces services vous accueillent : du lundi au vendredi de 9h à 12h et de 14h à 17h.

Equipés d'un standard autonome, ces services sont directement joignables aux numéros suivants :

- CCAS secrétariat 05 46 37 76 82
- CCAS assistante sociale 05 46 29 23 85
- DST-Urbanisme secrétariat 05 46 37 88 57

Cimetière : deuxième tranche de travaux

A plusieurs reprises déjà nous vous avons informés des travaux à venir ou en cours dans l'enceinte du cimetière de la commune.

A compter de la fin du mois d'août une autre tranche de travaux va débuter avec la rénovation des deux bâtiments situés à l'entrée et la reprise de l'allée menant de l'allée centrale au columbarium ainsi que le passage contournant le jardin du souvenir. Les travaux doivent s'achever mi-octobre avant la période de la Toussaint. L'espace consacré à la dispersion des cendres sera ensuite repris et agrandi. L'aménagement paysager du site cinéraire pourra alors être achevé.

L'étape suivante consistera à aménager l'ensemble du site cinéraire et à augmenter sensiblement sa capacité d'accueil.



Des travaux de « voirie » vont donner au site cinéraire un aspect plus propre et plus respectueux des défunts et de leur famille

Projet de parc naturel marin : enquête publique

Après deux ans de concertation, les préfets de la Charente-Maritime, de la Vendée, de la Gironde ainsi que le préfet maritime de l'Atlantique proposent un projet de parc naturel marin sur l'estuaire de la Gironde et les Pertuis charentais qui répond à trois objectifs : connaître le milieu marin, le protéger et contribuer au développement durable des activités maritimes.

Le projet finalisé est soumis à enquête publique du 22 août au 22 septembre. Le dossier d'enquête sera consultable au secrétariat de la DST-U ainsi qu'un registre pour recueillir vos observations et suggestions.

Le mot de l'opposition

Tricolore !!!

Au moment où nous écrivons cet article, un hommage national est rendu aux Invalides à 7 de nos soldats morts au combat en Afganistan !! Il est vrai qu'à côté de leur sacrifice nos petites disputes nieulaises font pâle figure !!!

Bien que le dialogue démocratique soit nécessaire dans une ville, dans une région ou dans un pays, à force de chercher les défauts, n'avons-nous pas perdu l'idée de Nation?

En dehors des victoires sportives, quand est ce que nous arborons notre drapeau ??

Les 14 juillet, les 8 mai et 11 novembre ne sont pas « QUE » des jours fériés !!!

Nous célébrons ces jours-là des dates importantes de l'Histoire de notre pays.

Chaque année, la municipalité envoie aux écoles, un mot à remettre aux parents pour les inciter à venir assister ou participer aux cérémonies des 8 mai et 11 novembre, et pourtant sur environ 6 000 habitants, n'étaient présents qu'une centaine de personnes le 11 novembre dernier, et 50 le 8 mai, dont 4 enfants !!! ???

Nos fêtes nous appartiennent, notre drapeau n'est en aucune manière la propriété de l'un ou l'autre parti politique, comme nous allons les voir l'agiter ces 12 prochains mois !!!

Qui connaît à Nieul, les noms de : BARBARIN, MARCHAUD, LEBON, NICOLEAU ?? Certes on en connaît, mais ces noms figurent sur nos monuments aux morts et sont cités à chaque cérémonie.

Ce ne sont pas que des noms en lettres dorées, ils représentent des personnes mortes pour la France !!!

Donc pour nous !!

Nous pensons, que Nieul pourrait se « colorer » un peu plus lors de ces jours, pavoiser la ville et les habitations, venir aux cérémonies pour apporter à nos jeunes, le devoir de mémoire, se réunir sous nos TROIS COULEURS !!

Les élus de l'opposition :

- Florence TAVEAU
- Valérie VAQUETTE
- Gaston BERITAUULT
- Philippe DURIEUX

« L'enfance, la jeunesse, un enjeu pour la commune »

Depuis toujours, l'enfance et la jeunesse ont été au centre des réflexions et des orientations politiques de la municipalité.

Fidèle à ses orientations, la municipalité maintient ses engagements budgétaires en faveur de la petite enfance, de l'enfance et de la jeunesse, même si elle doit faire face parfois aux désengagements de l'Etat dans certains domaines.

Les « jeunes » ont pu profiter en juillet d'un stage de skate, pour découvrir ou se perfectionner



Travaux : remise en forme estivale pour les bâtiments scolaires

Pas de vacances cet été pour les services techniques de la commune et les entreprises qui ont profité comme chaque année de la saison estivale pour réaliser des travaux d'amélioration et d'entretien dans les écoles et les restaurants scolaires.



Quelques jours après la rentrée, petit aperçu des « devoirs » de vacances : Les peintures ont été reprises dans une classe de l'école maternelle, dans la cuisine de l'école Chobelet mais également dans la cuisine centrale ainsi que dans le préau ouvert de l'école du Fief Arnaud. On note également la réfection des façades ainsi que la rénovation de la chaufferie de l'école F. Dolto. L'accueil de loisirs a bénéficié pour sa part de la pose de stores extérieurs.

En tout ce sont plus de 33600 euros de travaux qui ont été réalisés en deux mois.



Le 30 juin dernier, les membres de la commission municipale chargée de l'Enfance et de la Jeunesse et les associations de parents d'élèves (AIPE, FCPE) recevaient les bénévoles de l'aide à la scolarité afin de les remercier pour leur soutien auprès des enfants et des collégiens durant l'année scolaire.

Rens : Service Enfance Jeunesse 05 46 37 40 10

Les temps forts des écoles

L'une des créations des enfants à l'occasion du Printemps des poètes



>>> à l'école maternelle Française Dolto

♦ Tout d'abord une immersion dans le monde de la mer dans le cadre du projet des deux classes de grande section avec notamment la visite de l'aquarium de La Rochelle, du musée d'histoire naturelle ainsi que de l'estran de la plage de Nieul-sur-Mer.

♦ La participation active des enfants au Printemps des poètes qui s'est finalisée par une exposition ouverte en mairie. Les enfants ont présenté des œuvres souvent admirables mettant en valeur des poèmes connus ou créés par eux

♦ Plus « légèrement », les enfants des petites et moyennes sections ont visité la ferme de Laurette à Marsilly...

♦ ... et plus « gourmand » ils ont participé aux journées galettes et crêpes

♦ Très attendus et appréciés, le spectacle « Boubam et le tam-tam » ainsi que la visite du Père Noël ont marqué un moment important pour les jeunes écoliers

♦ Sans oublier, évidemment, la Chorale des Crevettes présentée lors de la fête de l'école à la fin du mois de juin qui s'est poursuivie par des jeux organisés par les parents d'élève.



La Chorale des Crevettes présentée lors du spectacle de fin d'année.

L'école est un lieu privilégié pour acquérir les compétences fondamentales mais également pour découvrir le monde environnant. Entre activités, sorties et découvertes, les écoliers ont participé du début à la fin de l'année à des projets riches et variés. Voici quelques temps forts de l'année scolaire 2010-2011 qui tous s'inscrivent dans le projet d'école.

>>> à l'école Gabriel Chobelet

Du CP au CM2, les six classes ont participé à un séjour de découverte. Pour les CP, CE1 et CE2, hébergement et découverte de la ferme pédagogique « le Loup GAROU » à Lezay (79); les plus grands (CM1 et CM2) ont quant à eux visité la capitale pendant 4 jours. Tous en ont rapporté des souvenirs inoubliables.

Cette année scolaire aura été également l'occasion de mettre en valeur leurs talents de jardinier. Chaque classe s'est vue doter d'une parcelle sur laquelle les enfants ont pu semer, entretenir et récolter fruits et légumes et admirer leurs fleurs. Les animaux n'ont pas été oubliés grâce aux soins et à l'attention apportés à notre lapin, à nos poissons ainsi qu'aux vers à soie...

D'autres activités se sont échelonnées tout au long de l'année telles que l'accueil de correspondants (CP, CE1) avec l'école de Moragne, la visite de la cabane de Moins avec les correspondants de Longèves (CE2, CE2), Ecole et cinéma sans oublier la joie de participer et découvrir les différents ateliers (Arts visuels, éducation musicale, danse folklorique, biologie et technologie, écriture, lutte).

Une année riche grâce à la participation de l'équipe éducative, du soutien des

>>> à l'école Fief Arnaud

Quatre grands projets ont été mis en œuvre au cours de l'année à l'école du Fief Arnaud : indéniablement l'année scolaire 2010/11 a été riche, très riche en événements.

« École et cinéma » :

La découverte de trois œuvres cinématographiques à « La Coursive », a permis d'éveiller la curiosité, de développer l'imaginaire et l'esprit critique des enfants. De nombreuses compétences transversales ont été mises en œuvre ; productions orales et écrites, arts visuels, découverte du monde...



les enfants ont offert en fin d'année un spectacle théâtral de grande qualité

« Découverte de notre région » :

Connaître son environnement proche est indispensable pour aborder des notions plus larges. De plus notre patrimoine offre de telles richesses qu'il est fondamental de ne pas les ignorer. Cette année, ce fut : Le Zoo de Chizé et l'approche de la forêt (CP/CE1), Saintes, La Romaine (CE2/CM1), l'Arsenal militaire de Rochefort (CM1/CM2).

Aix, « l'Impériale » :

Partis à bord de la vedette « Mélusine », après avoir salué « Fort Boyard », Les élèves se sont égayés sur l'île selon un programme propre à chaque classe. Journée récréative ou plus studieuse, art éphémère sur la plage ou découvertes historiques, géographiques ou biologiques : Que de souvenirs collectifs à mettre en mots !

« les p'tits voyageurs du temps d'avant » :

Qui n'a jamais rêvé de devenir comédien, de monter sur scène ? Durant deux semaines, l'école du Fief s'est transformée en compagnie théâtrale. D'atelier en atelier, chacun a appris à améliorer sa diction, à nuancer l'intensité de



photo souvenir pour les parisiens en herbe de l'école Chobelet

parents (AIPE, FCPE), de la municipalité, qui tous ensemble, ont permis aux élèves d'apprendre, de vivre ensemble et de découvrir.



Classe verte pour les plus jeunes qui n'ont pas craint « le Loup Garou » et en haut photo souvenir pour les jeunes parisiens en herbe

sa voix, à véhiculer des émotions, à mieux accepter le regard d'autrui, à occuper l'espace en maîtrisant son corps, à développer sa sensibilité, à sortir de sa coquille... Puis ce fut la soirée magique de la représentation où élèves, enseignants et comédiens professionnels de l'Odysée Théâtre se sont unis pour offrir aux familles une œuvre collective.

Une magnifique aventure au cours de laquelle les enfants ont révélé tout leur talent et dont il restera des souvenirs à foison et un refrain gravé dans les annales de l'école : On n'est pas des imbéciles, On en a dans le ciboulot, À l'école du Fief, à l'école du Fief, À l'école du Fief Arnaud.



Pause goûter sur l'île d'Aix

Gestion des risques

Notre plan communal de sauvegarde

Depuis le 29 juin dernier, la commune est officiellement dotée d'un plan communal de sauvegarde, document technique obligatoire qui doit permettre aux services municipaux de gérer au mieux les éventuelles situations de crise, au moment de l'alerte, pendant la venue des événements et jusqu'à retour à la normal. Il n'est activé qu'en cas d'alerte rouge lancée par la préfecture. Petit rappel des principaux éléments du document.

Au plan national, les différents types de risques majeurs auxquels la population peut être exposée sont de deux ordres : les risques naturels – comprenant les inondations, avalanches, feux de forêt, éruptions volcaniques, séismes... - et les risques technologiques - comprenant les risques industriels, chimiques, nucléaires pétroliers... La commune de Nieul-sur-mer est exposée à 9 risques majeurs : inondation, submersion marine, tempête, mouvement de terrain, canicule et séisme d'une part ainsi que transport de matières dangereuses, pollution accidentelle des eaux et pandémie d'autre part. Le risque majeur est défini par la possibilité qu'un événement d'origine naturelle ou résultant de l'activité humaine s'applique à une zone où se concentrent des enjeux humains, environnementaux ou matériels. Il s'agit d'un événement rare et d'une grande intensité. Bien évidemment les principaux risques, et l'histoire de la commune le prouve malheureusement, sont ceux liés aux phénomènes naturels. Les risques météorologiques sont constitués par des phénomènes exceptionnels du type tempête, pluies abondantes, orages, neige, canicule, verglas...

Le caractère littoral de notre commune l'expose davantage encore aux risques de tempête, phénomène caractérisés par des vents et des pluies violents pouvant entraîner des inondations, des glissements de terrain voire des coulées boueuses.

Quelque soit la nature et l'origine du risque climatique, souvenez-vous des bons réflexes à adopter :

- 1- Se mettre à l'abri dans un bâtiment et je ferme portes et volets,
- 2- Écouter la radio locale (France bleue La Rochelle 98-2) et je me conforme aux consignes de sécurité diffusées
- 3- Ne pas s'approcher des lignes électriques tombées au sol,
- 4- Limiter ses déplacements,
- 5- Ne pas aller chercher ses enfants à l'école. Ils sont en sécurité dans leur bâtiment et vous risquez de les exposer inutilement en allant les chercher.

Le risque de submersion est également important sur la commune comme sur toute la frange littorale. La submersion résulte de la conjonction de plusieurs phénomènes : un coefficient de marée élevé et une pleine mer, des vents violents venant de l'ouest et une surcote.

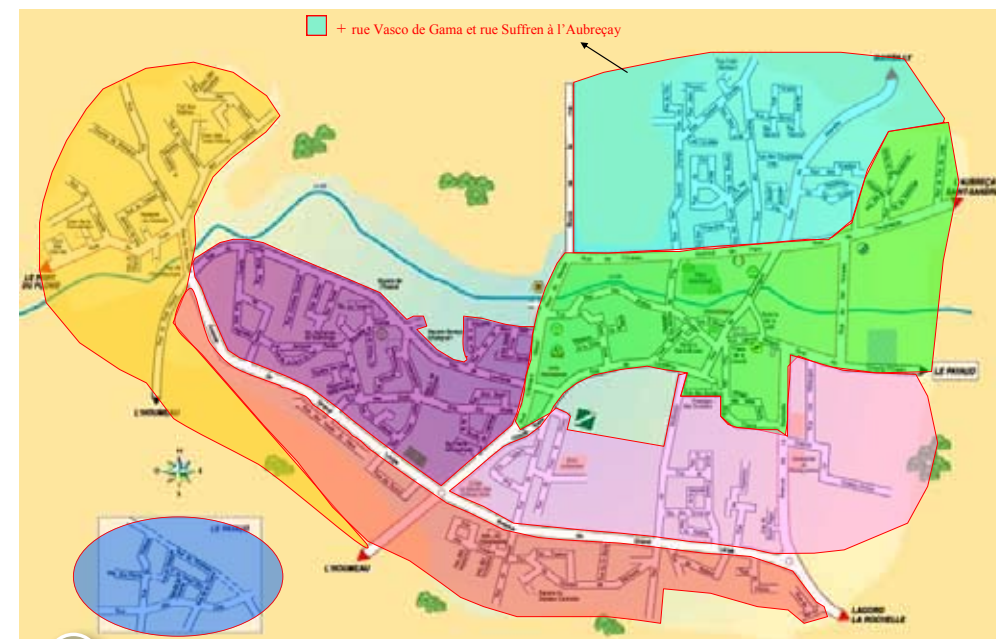


hiver 2010 : la neige surprend la commune

- À l'annonce d'un risque de submersion, respectez les consignes suivantes :
- 1- Couper le gaz et l'électricité,
 - 2- Se munir d'un téléphone portable et d'une radio à piles. Si vous en avez la possibilité, montez à l'étage,
 - 3- Ne pas aller chercher vos enfants à l'école,
 - 4- Ne pas empreinter en aucun cas à pied ou en voiture les chaussées inondées,
 - 5- N'évacuer qu'après en avoir reçu la consigne par le maire ou les services de secours (pompiers, police).

Le circuit d'alerte

L'objectif premier du plan communal de sauvegarde est d'organiser l'alerte en fonction de l'événement attendu et sur la base d'un « circuit d'alerte ». Ce circuit permet à la cellule de crise d'informer la ou les populations concernées et de mieux coordonner les secours. Il peut impliquer, le cas échéant, une alerte individualisée au porte à porte. Pour ce faire la commune a été découpée en plusieurs secteurs. Chaque secteur sera confié à un agent précis.



La commune a été découpée en zone comprenant un nombre sensiblement égal d'habitations ; l'agent chargé d'une zone diffusera l'alerte dans chaque rue.

La réserve de sécurité civile communale

La Réserve Communale de Sécurité Civile, créée par délibération du Conseil Municipal n° 2011/49 en date du 15 juin 2011, a pour objet d'appuyer les services concourant à la Sécurité Civile en cas d'événements excédant leurs moyens habituels ou dans des situations particulières. Elle participe au soutien et à l'assistance de la population, à l'appui logistique et au rétablissement des activités en cas de sinistres. Elle contribue également à l'information et à la préparation de la population face aux dangers encourus par la commune, en vue de promouvoir la culture locale et citoyenne sur les risques majeurs.

La Réserve Communale de Sécurité Civile est constituée sur la base du bénévolat. Elle est ouverte à toute personne âgée d'au moins 18 ans (ayant les capacités et les compétences correspondant aux missions qui leur sont dévolues) qui s'engage, par écrit, à servir dans la Réserve pour une durée de un à cinq ans renouvelable. Il ne s'agit en aucune manière d'un contrat de travail ou d'un contrat d'engagement au sens militaire

Renseignement et demande d'inscription au 05.46.37.40.10 ou pcs@nieul-sur-mer.fr.

Pour tout renseignement : 05 46 37 88 62 ou pcs@nieul-sur-mer.fr

L'intégralité du document est consultable sur le site de la mairie :

www.nieul-sur-mer.fr > Rubrique «Vivre à Nieul».

L'heure de la retraite

C'est toujours avec émotion que nous annonçons le départ en retraite d'un agent. Mais quand cet agent a réalisé toute sa carrière dans notre commune et qu'elle a eu au cours de ces nombreuses années un contact privilégié avec la population, l'émotion redouble. Avant la fin de l'année, Jacqueline Pillet (assise sur la photo), chargée d'accueil et de gestion administrative quittera donc son poste après 40 années au service du public. Démarches administratives, gestion de l'état civil et des affaires funéraires, régisseur au titre des affaires



Jacqueline Pillet (assise) et sa «relève» Valérie Crupeaux

scolaires, secrétaire lors des célébrations de mariage, elle a accompagné les Nieulais tout au long de leur vie administrative. Mais au-delà des savoirs, c'est une connaissance parfaite de la commune, de ses habitants, de ses histoires et de ses anecdotes que les services municipaux vont perdre. Bien évidemment nous lui souhaitons la meilleure retraite qui soit et tout le repos mérité. Pour le moment nous profitons encore de sa présence pour quelques semaines, présence qu'elle partage avec sa remplaçante, Valérie Crupeaux, fonctionnaire avertie aux affaires civiles et nouvellement arrivée du Sud de la France. Elle nous apporte, outre son joyeux accent nîmois et son amabilité, des compétences solides dans tous les domaines des affaires générales. Pendant quelques temps toutes deux partageront le poste afin de garantir une parfaite transmission des savoirs et des compétences nécessaires à un accueil de qualité.

Espace Michel Crépeau : voilà du renfort !

Depuis le mois d'avril 2009, date de son inauguration, l'espace Michel Crépeau n'a cessé de voir son activité se développer et ses salles se remplir. Le site, très fréquenté, représente maintenant une surface de 3 115 m² couverts et de 13 400 m² en extérieur.

Présence des associations, manifestations festives et culturelles, spectacles, salles de sport, l'ensemble du site est quotidiennement occupé selon des tranches horaires allant souvent de 9 h à 23 h.

Osons le dire, cet espace fait des envieux ! Mais cet accroissement de la fréquentation n'est pas sans générer une charge de travail également croissante et que l'unique agent d'exploitation du site actuellement en poste ne peut plus assumer.

La nécessité de garantir la présence continue sur site d'un agent municipal, tant dans un souci de sécurité des biens et des personnes que pour garantir aux utilisateurs des lieux un accueil et des conseils de qualité, a poussé la municipalité à procéder au recrutement d'un demi-poste complémentaire d'agent d'exploitation.

Listes électorales

L'année 2012 sera une année électorale particulièrement importante avec l'élection du Président de la République puis celle des députés.

Les personnes non encore inscrites sur les listes électorales de la commune sont invitées à se présenter au secrétariat de la mairie munies d'une pièce d'identité et d'un justificatif de domicile et ce, avant le vendredi 30 décembre 2011, 17 heures.

Attention ! les personnes qui ont déménagé au sein de la commune doivent également le signaler en mairie pour la mise à jour du bureau de vote.



Passée cette date, les inscriptions ne seront valables que pour l'année 2013. L'année 2012 est également l'année de refonte des listes électorales. De nouvelles cartes seront éditées pour l'ensemble des électeurs. Celles et ceux qui auraient constaté des erreurs dans l'actuel libellé (orthographe de nom, date et lieu de naissance, adresse...) sont invités à les signaler au secrétariat de la mairie avant la fin de l'année.

La commune recrute des agents recenseurs

Un nouveau recensement de la population sera réalisé au cours du premier trimestre de l'année 2012 (le précédent date de 2007). Pour réaliser cet important travail, la commune recrutera 10 agents recenseurs en contrat à durée déterminée pour une durée de deux mois.

Si vous êtes intéressés par cette mission qui nécessite à la fois rigueur, méthode et disponibilité, nous vous invitons à adresser une candidature par lettre manuscrite, accompagnée d'un curriculum vitae, à l'adresse suivante :

Monsieur le Directeur général Mairie, rue de Beauregard BP 13 17137 Nieul-sur-Mer. Rens. 05 46 37 40 10



A partir du 1^{er} septembre, Pascal Bertin viendra apporter soutien et renfort à Jean-Marie Lagay, en poste depuis plus de dix ans. Ils constituent ainsi à eux deux une équipe de gardiens chargée autant de missions d'accueil que de tâches techniques.

Tél du site : 05 46 37 91 33 à partir de 9 h du lundi au vendredi

Des activités à la carte !

Lors de notre précédent magazine, nous vous avons présenté cinq associations au vu desquelles vous avez pu constater que danser à Nieul-sur-Mer n'était pas un problème. Continuons notre « tour de table » des activités locales. Au menu, les associations culturelles : ces dernières ne sont pas en reste pour vous proposer idées, thèmes et activités au goût de chacun. Alors concrètement, que peut-on faire à Nieul ?

De la photo ! avec le Club Photo

Pas de problème ! de l'argentique au numérique, des passionnés ont su négocier le pas et vous attendent pour des ateliers d'initiation ou de perfectionnement, à l'occasion de sorties et d'expositions thématiques, lors de rencontres et d'échanges. Une salle de travail, un laboratoire, il n'en fallait pas plus pour créer une dynamique conviviale, emprunte d'une sensibilité artistique, le tout permettant d'immortaliser d'un coup de « clic-clac » magique des paysages et des scènes de la vie.

Renseignements auprès de son président, Didier Demarest au 06.72.20.44.52 ou club.photo.nieul.mer@free.fr

De l'astronomie ! avec Ciel d'Aunis

Le but de cette association est de permettre à tout un chacun, passionnés ou simplement curieux d'astronomie, de s'exprimer, d'enrichir ses connaissances et de les partager au sein d'un groupe d'amateurs et de connaisseurs. Ciel d'Aunis ne compte pas d'astronome de formation parmi ses adhérents. Tous viennent d'horizons divers et chacun apporte ses compétences affinées par sa profession et ses recherches personnelles. L'activité de l'association s'articule autour de réunions hebdomadaires (tous les vendredis soirs) qui sont l'occasion de discussions et d'observations mais également de conférences publiques mensuelles au cours desquelles des sujets très variés sont abordés. Des animations sont également organisées, par exemple dans le cadre de la nuit des étoiles, auprès des enfants et des adultes ainsi que des interventions à la demande.

Renseignements auprès du président Christian Bougouin 05.16.97.05.62 cieldaunis@aliceadsl.fr



Du théâtre ! avec Tambours d'Aurore et le Théâtre de Poche

La compagnie Tambours d'Aurore a été créée en 2001 avec pour objectif la création et la mise en spectacle de textes, de poèmes et de thèmes d'une diversité incroyable (2004 « La machine infernale » de Jean Cocteau, 2005 « La jalousie du Barbouillé » farce de Molière, en 2007 « Ariane et Barbe bleue » de Maurice de Maeterlinck, en 2009 « Je t'aime, etc » textes et commentaires sur l'amour, en 2010 « Au bout du Fil », une journée ordinaire sur une plateforme téléphonique et en 2011 « Shakespeare dans tous ses Etats » pour découvrir ou redécouvrir les styles de ce magistral auteur).

La qualité de leurs spectacles cache un énorme travail mais rassurez-vous, tout est fait avec beaucoup de plaisir et de gaieté. On nous a même rapporté que les répétitions étaient très joyeuses ! Et leurs prestations ne s'arrêtent pas là. Infatigablement ces mêmes bénévoles dispensent des cours dans le cadre des ateliers du Théâtre de Poche auprès des enfants, des adolescents et des adultes. Comme chaque année leur travail s'achève sur les planches par une représentation publique.

Renseignements auprès du président Pierre Durosel au 65.27.73.07 ou theatredepoche@hotmail.fr

Du chant ! avec la chorale Sol Fa Sans Ré

Un ensemble vocal qui se propose de vous faire connaître la richesse polyphonique à travers un répertoire éclectique. Ce chœur mixte à quatre voix a été fondé en 1996 et est dirigé depuis par Martine Hennenfent qui a su mettre son savoir, sa rigueur mais aussi sa patience au service de néophytes avides d'apprendre. Du classique profane ou sacré au Gospel en passant par la variété française sans oublier des chants divers, le répertoire est des plus variés et accessible à qui en a la volonté. Un rendez-vous hebdomadaire incontournable auquel peuvent s'ajouter des sorties, des concerts et des projets ciblés en fonction des événements.

Renseignements auprès de son président Serge Lanoë 05.46.37.81.71 ou contact@solfasansre.org



De la peinture ! avec Arts et Lumières

Au choix : Atelier libre, atelier dessin, atelier peinture (aquarelle, acrylique, pastel, peinture à la cire, huile), atelier de techniques diverses. Autant de techniques que de manière d'exprimer son art.

La règle d'or de ces peintres amateurs : se faire plaisir. Tous partagent la même passion pour l'expression artistique, la lumière, les couleurs et tous mettent bénévolement leurs connaissances au service des autres avec courtoisie et dans la bonne humeur. Le principe de cette association est donc simple : échanger, partager, apprendre, découvrir, progresser grâce aux connaissances de chacun. Il n'est pas question ici de cours techniques et disciplinés.

Et si les techniques sont libres et variés, les méthodes le sont aussi : il y a l'atelier et le chevalet bien sûr mais il y a aussi les expositions, les sorties peinture en extérieur et les travaux à thème (illustrations, expositions...).

Renseignements auprès de sa présidente, Jacqueline Pastorino au 05.46.37.46.11 ou artsetlumieres@gmail.com

Ils l'ont fait, ils vont le faire ...

Des performances sportives par le biais des nombreuses associations nieulaises, cela ne manque pas (boxe, football, tennis, tennis de table, golf, voir les magazines précédents). Aujourd'hui nous voulons tirer un coup de chapeaux à deux associations :

Le Vélo Club Nieulais 17



cyclistes d'un jour et cyclistes de toujours ont participé à une journée à la fois conviviale et sportive

Depuis plusieurs années ces aficionados de la petite reine se donnent rendez-vous de façon hebdomadaire sur le parking de l'espace Michel Crépeau pour pratiquer le cyclotourisme en groupe. Mais le dimanche 29 mai dernier en partenariat avec la municipalité, ils ont organisé deux circuits de 10 et 18 km, ouverts à tous, dans le cadre de la Journée Nationale du Vélo. Quarante participants ont pu découvrir ou redécouvrir les sites magnifiques qu'abrite notre commune comme les chemins côtiers, les pas qui vous mènent à la mer, l'Abbaye de Sermaise, et la route qui descend du Calvaire et qui laisse entrevoir un panorama surprenant de notre ville.

Cette année parmi les sportifs

toutes les tranches d'âge étaient représentées. Saluons au passage la participation d'un tandem formé d'une non voyante et de son guide du groupe rochelais Tand'Amis. Cette matinée bucolique c'est terminée par un verre de l'amitié et de nombreux échanges sur la pratique et le plaisir du vélo.

En attendant l'édition 2012 de cette journée du vélo, voici quelques informations sur les sorties hebdomadaires : rendez-vous sur le parking de l'espace Michel Crépeau tous les dimanches du 1^{er} octobre au 31 mars rendez-vous à 9h et du 1^{er} avril au 30 septembre à 8h30 (jours fériés 9h); les mardis et les jeudis à 14h.

Rens. Jean Drapeau 05.46.37.40.44

L'association Nieul Airpur

Notez ce rendez-vous : Dimanche 25 septembre 2011 se tiendra la 13^e édition des Bouffées d'Airpur, une course nature, en couple « Elle et Lui » accessible à tous à travers les chemins et marais de la commune pour un périple de 10 km. Vous avez même la possibilité de venir déguisés pour le plaisir de chacun des participants et du public.

Rendez-vous à l'espace Michel Crépeau à 10h (café, brioche, garderie d'enfants pour les 3 à 8 ans).

Retrait des dossards : samedi 24 septembre de 14h à 18h30 et dimanche 25 de 8h à 9h15. Les récompenses seront remises aux alentours de midi avec un verre de l'amitié.

Cette manifestation est aussi l'occasion d'organiser les 9^e Rondes d'Airpur en partenariat avec les parents d'élèves et

les équipes éducatives des deux écoles primaires. Cette course s'adresse aux enfants de la commune en 4 catégories, les cours préparatoires, les cours élémentaires, les cours moyens et les 6^e/5^e. Le parcours, une boucle de 350 mètres sur circuit fermé, sera à parcourir plusieurs fois selon la catégorie du participant. Les inscriptions se feront en même temps que les adultes, le samedi 24 septembre de 14h à 18h30 à l'espace Michel Crépeau, où un dossard sera remis à chaque enfant. L'association Nieul Airpur vous attend également toute l'année pour des entraînements adaptés à chacun, des participations nombreuses à des courses dans toute la France mais également à l'étranger pour les plus confirmés.

Rens. de Nicolas Horeau 06.08.03.28.15

Édition 2010 de la course en couples



Rondes d'Airpur : petits mais très motivés !

Un sentiment de poésie pour exalter l'objectif

Aujourd'hui Nieulais, Christophe Gauriaud est né à La Rochelle en 1964 ; bercé dès l'enfance par l'océan, il en a gardé cette passion des paysages marins et cet esprit libre et aventureux, souvent lié à la vie des ports.

Ce photographe au talent reconnu est un homme discret voire secret, auteur de 5 ouvrages et 3 guides, dont « La Rochelle entre tours et détours » réalisé avec la complicité de Mickaël Augeron, où l'œil de l'artiste vous dévoile sa ville dans ce qu'elle a de plus beau.

Viendra ensuite l'hommage à un phare mythique, Cordouan, sentinelle de l'estuaire, en collaboration avec Jacques Péret. 48 heures dans les entrailles de ce vaisseau de pierre, pour en traquer les secrets, jusque dans l'intimité de la nuit. Un souvenir fort et émouvant.

L'évasion au travers de l'objectif, pour cet agent de maîtrise, depuis 23 ans au service photo du Leclerc de Lagord, auto entrepreneur, formateur technique et artistique, toujours dans le domaine de la photographie, ce passionné multicarte, vous apprendra je cite : « l'art de voir ce que nombre d'entre nous ne voit plus : le détail ! »

Doué de l'instinct artistique, emprisonnant avec talent nos sites les plus remarquables, ne serait-il pas à sa façon une sorte de « conservateur » de ce patrimoine local, héritage légué par des siècles d'histoire.





Date	Horaires	Organisateur	Nature de la manifestation	Lieu	Renseignements complémentaires
samedi 1er octobre	20 h 30	Ciel d'Aunis	« le jour de la nuit »... observation du ciel	Parking Espace Michel Crépeau	gratuit
samedi 1er et dimanche 2 octobre	horaires non définis	Horizons africains	Stage d'initiation à la danse et aux percussions africaines (adultes) Atelier d'éveil musical (enfants)	Salle du Phare de Cordouan Espace Michel Crépeau	sur réservation rens. 06.74.23.76.70.
du samedi 1^{er} au lundi 31 octobre	Horaires bibliothèque	Municipalité	Exposition « l'odyssée du jazz »	Bibliothèque municipale	entrée libre
vendredi 7 octobre	20 h 30	Ciel d'Aunis	Conférence : Sengel « Galilée - Képler »	salle du Phare de Chassiron espace Michel Crépeau	gratuit
samedi 8 octobre	20 h 00	Club des supporters et Association Sportive Maritime	Soirée choucroute	Espace Michel Crépeau	Inscription avant le 5 octobre : 25 euros Rens. 06.78.55.89.36.
jeudi 13 octobre	20 h 30	Municipalité	Dans le cadre du festival « jazz entre les 2 tours » : Cécile Mc Lorin Salvant invite Daniel Huck	Salle du Phare de la Coubre Espace Michel Crépeau	Tarifs : voir ci-dessous
samedi 15 octobre	9 h 00 à 17 h 00	Les Petites Mains	Bourse au matériel de puériculture	Salle du Phare de Chassiron Espace Michel Crépeau	
samedi 15 octobre	9 h 00	Municipalité	déjeuner musical dans le cadre de « jazz entre les 2 tours »	Bibliothèque municipale	sur réservation au 05.46.37.39.18.
samedi 22 octobre	20 h 30	Municipalité	théâtre avec la compagnie Happy Tur Reg Day « courts des grands »	Salle du Phare de Cordouan espace Michel Crépeau	entrée 3 euros (gratuit pour les moins de 18 ans)
samedi 29 octobre	10 h 30 à 16 h 30	Les Exploitants du Moulin des Chênes Verts	Concours de sculptures de citrouilles pour la fête d'Halloween	Centre Commercial du Moulin des Chênes Verts	sur réservation (date limite 26 octobre) ; les citrouilles seront fournies par la pomme d'or
mercredi 02 novembre jeudi 29 décembre	15 h 30 19 h 00	Etablissement Français du Sang	Collecte de sang	salle du Phare de la Coubre espace Michel Crépeau	
vendredi 4 novembre	20 h 30	Boxing Club Nieulais	Championnat du Monde	salle Gaston Neveur La Rochelle	Entrée 12 euros (gratuit pour les moins de 10 ans)
vendredi 4 novembre	20 h 30	Ciel d'Aunis	conférence : Guedon « observer au XVII et XVIII ^e siècles »	Salle du Phare de Chassiron Espace Michel Crépeau	gratuit
samedi 5 novembre	20 h 00	Comité des Fêtes	soirée à thème « en rouge et noir » repas dansant avec l'orchestre « les showys »	Espace Michel Crépeau	réservation au 09.52.02.26.80.
dimanche 13 novembre	8 h 00 18 h 00	Symphonie 17	Foire aux décorations de Noël	Salle du Phare de la Coubre espace Michel Crépeau	Rens. 05.46.37.88.26 ou le mercredi après-midi à la permanence maison des associations
dimanche 20 novembre	17 h 00	Municipalité	Concert « sous les ponts de Paris » dans le cadre du festival d'automne de la CDA	salle du Phare de la Coubre espace Michel Crépeau	entrée libre
vendredi 9 décembre	17 h 00 21 h 00	Comité des Fêtes	marché de Noël des associations	Espace Michel Crépeau	pour tout renseignement 09.52.02.26.80.
samedi 10 décembre	10 h 00 21 h 00	Comité des Fêtes	marché de Noël des associations et commerçants	Espace Michel Crépeau	pour tout renseignement 09.52.02.26.80.
dimanche 11 décembre	10 h 00 13 h 00	Comité des Fêtes	marché de Noël des associations et commerçants	espace Michel Crépeau	pour tout renseignement 09.52.02.26.80.
samedi 17 décembre	20 h 30	Municipalité	Soirée hip hop par l'asso Danse Pyramid : « on n'est pas des clichés », « états d'âme »	Salle du Phare de Cordouan Espace Michel Crépeau	entrée 3 euros (gratuit pour les moins de 18 ans)
samedi 21 décembre	NC	Nieul's country boots	Réveillon country	Salle du Phare de la Coubre espace Michel Crépeau	40 euros sur réservation rens. :05.46.37.83.96

Festival « Jazz entre les Deux Tours »

Cécile McLORIN SALVANT sextet invite Daniel HUCK

À un peu plus de vingt printemps, la franco-américaine Cécile McLorin, lauréate, en octobre 2010 du prestigieux « Thelonious Monk International Jazz Competition » (catégorie jazz vocal) à Washington est à l'aube d'une carrière qui devrait dépasser, sans nul doute, les seules limites hexagonales. Avec une voix chaude et terriblement swingante, elle est dépositaire de cet héritage laissé par les grandes chanteuses noires qui ont jalonné l'histoire du jazz. À ne pas manquer. ♦

Avec : Cécile McLorin Salvant (voc), Jean-François Bonnel (ts, cl), Jacques Schneck (p), Enzo Mucci (g), Pierre Maingourd (b), Sylvain Glevarec (d) et DANIEL HUCK (as/voc).

Rens. www.jazzentrelesdeuxtours.fr ou 05 46 37 40 10

**Jeudi
13 octobre**
espace Michel Crépeau,
salle du phare
de la Coubre
20h30

Tarifs de 12 à 20 euros
selon catégorie

